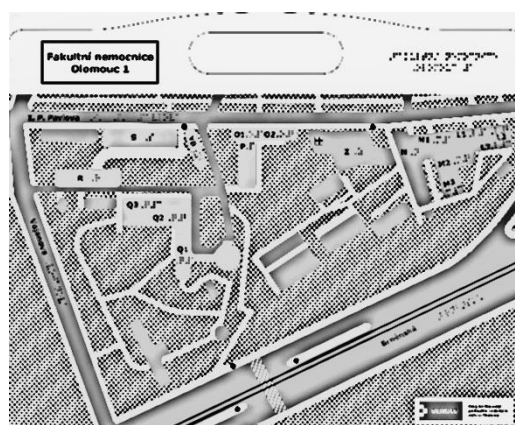


TyfloCentrum

OLOMOUČ

Ergones

SOCIÁLNÍ FIRMA



VÝROČNÍ ZPRÁVA

TyfloCentrum Olomouc, o.p.s.
2016

Kontakty a důležité informace

TyfloCentrum Olomouc, o.p.s.

I. P. Pavlova 184/69, 779 00 Olomouc



585 423 737

e-mail: info@tyflocentrum-ol.cz

web: www.tyflocentrum-ol.cz



najdete nás i na facebooku

Banka: Fio banka, a.s. č. ú.: 2000580913/2010

IČ: 25 86 22 94

DIČ: CZ 25 86 22 94

Regionální střediska:

Olomouc:  773 642 932

Prostějov:  730 870 761

Přerov:  730 870 766

Šumperk:  730 870 769

Sociální firma Ergones

Heyrovského 421/35, 779 00 Olomouc



585 034 536

e-mail: info@ergones.cz

web: www.ergones.cz, www.ergones.eu

Banka: Fio banka, a.s. č. ú.: 2200369872/2010

Číslo živnostenského oprávnění: SMOL/109185/2013/OZIVN/Mur

OBSAH

1. Změny Zakladací listiny a složení řídicích orgánů v průběhu roku 2016.....	4
Personální obsazení k 31. 12. 2016.....	9
2. Slovo úvodem	11
3. Odborné sociální poradenství.....	12
6. Sociálně aktivizační služby	14
8. Sociální rehabilitace - podpora zaměstnávání zrakově postižených	19
9. Propagace a osvěta	21
11. Doplnňkové činnosti	24
<i>Technická podpora</i>	24
<i>Odstraňování informačních bariér</i>	24
<i>Odstraňování architektonických a dopravních bariér</i>	24
<i>Půjčovna kompenzačních pomůcek</i>	26
12. Zvyšování kvalifikace	27
13. Sociální firma Ergones - Práce nevidomých a slabozrakých.....	28
14. Zpráva o hospodaření v roce 2016	30
<i>14.1. Rozvaha</i>	30
<i>14.2. Výkaz zisku a ztráty</i>	32
<i>13.3. Příloha k účetní závěrce</i>	34
<i>13.4. Zhodnocení účetní závěrky a údajů v ní obsažených</i>	44
14. Závěrečné slovo a poděkování	45
Přílohy:	47
1. Zpráva nezávislého auditora pro zakladatele a Správní radu společnosti	47
2. Fotodokumentace.....	47
Příloha č. 1 - Zpráva nezávislého auditora pro zakladatele a Správní radu společnosti	48
Příloha č. 2 - Fotodokumentace	51

Statutární orgány společnosti a jejich složení k 31. 12. 2016

Správní rada

Ing. Dagmar Filgasová

Doc. PhDr. Irena Sobotková, CSc.

Mgr. Hana Skácelová

Dozorčí rada

Jan Spurný

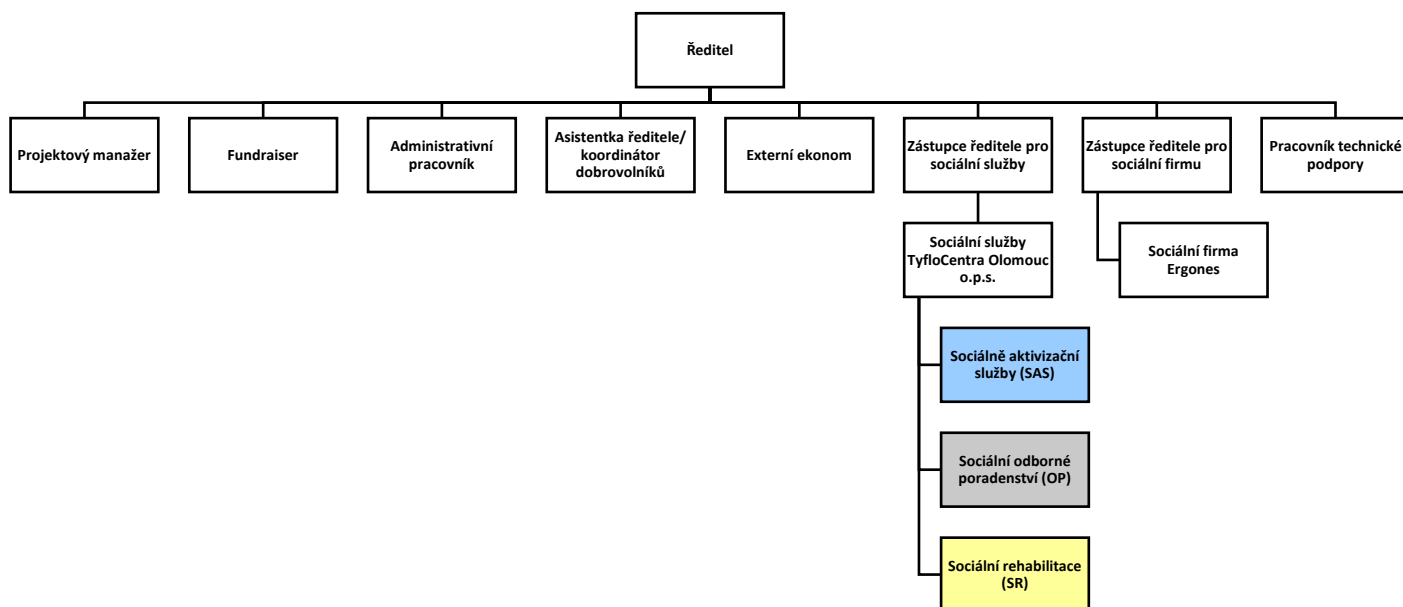
Mgr. Antonín Dočkal

Gabriela Drozdová

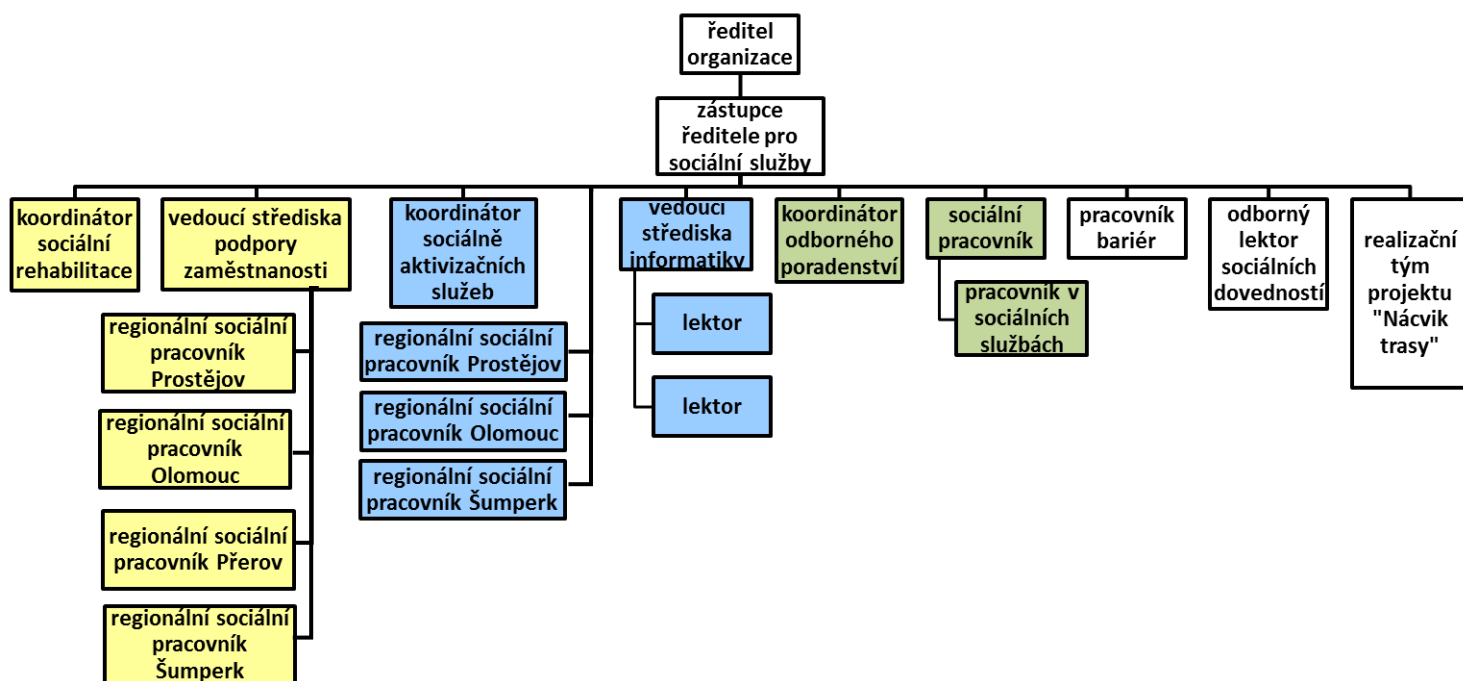
1. Změny Zakladací listiny a složení řídicích orgánů v průběhu roku 2016

V roce 2016 došlo ke změně ve složení Správní a Dozorčí rady. Od 1. 9. 2016 se novým členem Správní rady stala Ing. Dagmar Filgasová a novým členem Dozorčí rady Gabriela Drozdová.

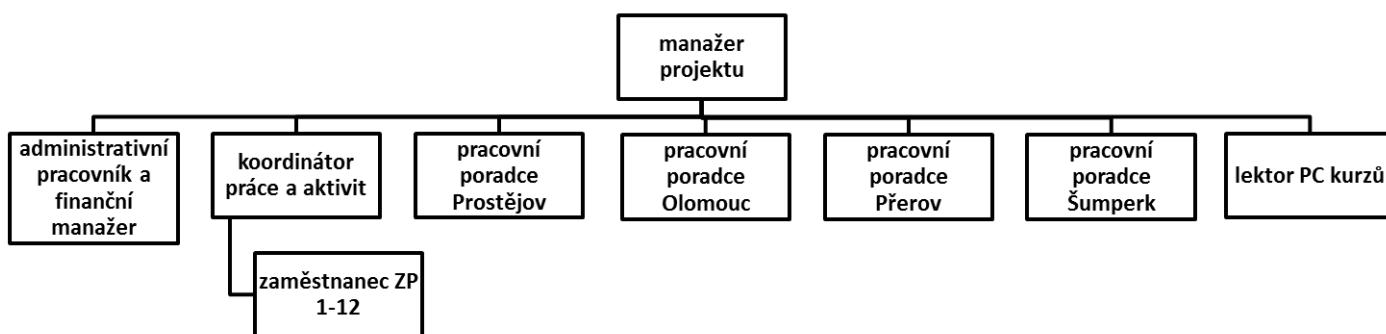
Organizační struktura TyfloCentra Olomouc, o.p.s.



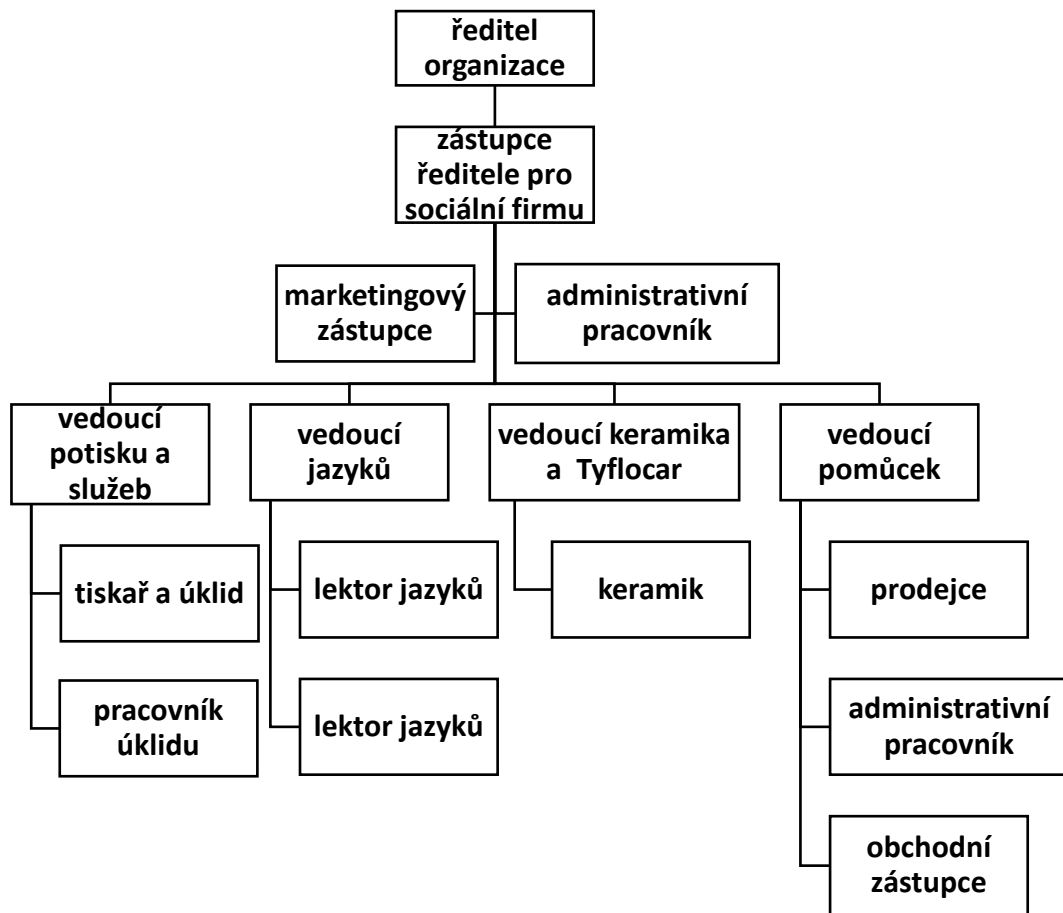
Organizační struktura sociálních služeb TyfloCentra Olomouc, o.p.s.



Organizační struktura realizačního týmu projektu Návěst trasy – profesní příprava a praxe zrakově postižených v Olomouckém kraji



Organizační struktura sociální firmy Ergones



Personální obsazení k 31. 12. 2016

Ředitel	Mgr. Petr Zavadil
Asistent ředitele, koordinátor dobrovolníků	Ing. Zlataše Tomanová
Administrativní pracovník	Jana Kvapilová
Zástupce ředitele pro sociální služby	Mgr. Věra Bartošová
Zástupce ředitele pro sociální firmu	Mgr. Petr Zavadil
Projektový manažer	Věra Pospíšilová
Fundraiser, PR pracovník	Tomáš Helísek

Sociálně aktivizační služby:

Koordinátor sociálně aktivizační služby	Mgr. Miroslava Chrastinová
Vedoucí střediska informatiky	Bc. Eva Bahouňková
Lektor výpočetní techniky	Mgr. Lukáš Lacina
Lektor výpočetní techniky	Pavel Bárta
Regionální sociální pracovník Olomouc	Mgr. Miroslava Chrastinová
Regionální sociální pracovník Prostějov	Bc. Zuzana Znojilová
Regionální sociální pracovník Šumperk	Bc. Leona Šabršulová, DiS.

Odborné sociální poradenství:

Koordinátor odborného poradenství	Bc. Eva Bahouňková
Sociální pracovník	Bc. Eva Bahouňková
Pracovník v sociálních službách	Pavel Bárta

Sociální rehabilitace:

Koordinátor sociální rehabilitace	Mgr. Věra Bartošová
Vedoucí sociální pracovník	Mgr. Věra Bartošová
Regionální sociální pracovník Prostějov	Bc. Zuzana Znojilová
Regionální sociální pracovník Olomouc	Mgr. Miroslava Chrastinová
Regionální sociální pracovník Přerov	Mgr. Dagmar Staňková
Regionální sociální pracovník Šumperk	Bc. Leona Šabršulová, DiS.

Projekt „Nácvik trasy“:

Manažer projektu	Věra Pospíšilová
Administrativní pracovník a finanční manažer	Jana Kvapilová
Koordinátor práce a aktivit	Mgr. Petra Kiššová
Pracovní poradce Prostějov	Bc. Zuzana Znojilová
Pracovní poradce Olomouc	Mgr. Miroslava Chrastinová
Pracovní poradce Přerov	Mgr. Petra Kiššová
Pracovní poradce Šumperk	Bc. Leona Šabršulová, DiS.

Doplňkové a ostatní služby:

Pracovník technické podpory	Pavel Ociepka
Pracovník bariér	Mgr. Petr Bradáč
Odborný lektor sociálních dovedností	Veronika Dohnalová

Sociální firma Ergones:

Zástupce ředitele pro sociální firmu	Mgr. Petr Zavadil
Administrativní pracovník	Iveta Klemešová
Prodejce/vedoucí	Jiří Hladiš
Prodejce	Pavel Kolčava, DiS.
Administrativní pracovník	Ludmila Bednářová
Administrativní pracovník	Ing. Zuzana Justová
Vedoucí keramiky/TyfloCar	Ivan Kořenek
Keramik	Luboš Hrabal
Lektor jazyků/vedoucí	Mgr. Eva Daníčková
Lektor jazyků	Mgr. Petra Dvorská
Lektor jazyků	Bc. Zuzana Perrone Calábková
Lektor jazyků	Mgr. Jana Homolová
Tiskař/pracovník úklidu	Marcela Filasová
Pracovník úklidu	Alena Dočkalová

2. Slovo úvodem

TyfloCentrum Olomouc, o.p.s. působí ve dvou oblastech – v poskytování sociálních služeb pro těžce zrakově postižené a v sociálním podnikání. Nevidomým a slabozrakým zajišťujeme speciální počítačové kurzy, pořádáme pro ně vzdělávací a volnočasové aktivity, pomáháme odstraňovat bariéry a v neposlední řadě jim pomáháme s hledáním zaměstnání. V rámci naší sociální firmy Ergones sami nabízíme zaměstnání jak zrakově, tak jinak zdravotně znevýhodněným pracovníkům. Ergones se zaměřuje na mnoho rozličných činností: prodej speciálních mobilů, notebooků, elektronických lup pro zrakově postižené, zajištění přepravy v rámci služby TyfloCar, výuku cizích jazyků pomocí Skype, úklid, výrobu keramiky a výrobou propagačních předmětů.

Celkově zaměstnáváme 30 zaměstnanců, z nichž více než polovina má nějaké zdravotní postižení.

Naše mise zní:

Jsme partneři pro slabozraké a nevidomé, kterým poskytujeme společenské a pracovní příležitosti a zároveň přebíráme zodpovědnost za náš budoucí vývoj.

Naší vizí je, aby naši klienti o nás říkali:

„S TyfloCentrem jsem začal žít aktivní život a jsem užitečný.“

Aktivní život pro nás znamená: pracuji, užívám si volný čas, jsem spokojený.

3. Odborné sociální poradenství

Poslání služby

- Podporuje lidi se zrakovou vadou, aby se zorientovali ve své nepříznivé situaci, hledali a nacházeli její řešení.

Cíl služby

- Poskytujeme podporu a informace při hledání řešení v problematice situaci v oblasti architektonických bariér, kompenzačních pomůcek a vzdělávání zvyšující samostatnost a uplatnění se ve společnosti.
- Zprostředkováváme kontakty při hledání řešení v problematice situaci v oblasti návazných služeb společenského a pracovního uplatnění atd.
- Poskytujeme informace a pomoc v oblasti sociálně právní, pomoc při uplatňování práv, oprávněných zájmů a pomoc při obstarávání osobních záležitostí a napomáháme klientům nacházet optimální možnosti zvládnání nebo řešení jejich nepříznivé sociální situace.

Zásady poskytované služby

- Nestrannost.
- Respekt a důstojnost.
- Flexibilita.
- Ucelenost a návaznost.

Činnosti a aktivity

→ Sociální poradenství

Součástí sociálního poradenství je základní informování, poskytování informací o jednotlivých sociálních službách poskytovaných TyfloCentrem Olomouc, o.p.s. a o zprostředkování kontaktů na návazné služby, jež poskytuje Tyfloservis, SONS a další instituce. Vedle základního poradenství poskytujeme odborné sociální poradenství zaměřené na specifické potřeby cílové skupiny. Důležitým prvkem poradenství je plánování sociální služby s uživatelem, který se musí sám rozhodnout, které z nabízených služeb bude využívat, a jakým způsobem budou probíhat.

V rámci sociálního poradenství poskytujeme:

→ specifické informace klientům TyfloCentra Olomouc, o.p.s. a dalším novým zájemcům:

Z hlediska předmětu poradenství bylo poskytnuto:

- 128 intervencí týkajících se informací o TyfloCentru Olomouc, o.p.s. a jeho službách (obecné informace, podpora zaměstnávání, PC výuka, jazyky, bariéry aj.),
- 140 intervencí týkajících se sociálního poradenství (příspěvek na péči, vyřizování invalidity, sociální karta, změny v legislativě aj.),
- 310 intervencí ohledně kompenzačních pomůcek (kdy je nárok a kde vyřizovat – hůl, telefon, lupy, PC aj.),
- 434 intervencí z oblasti širší sociální problematiky.

→ odborné poradenství pro zájemce o zaměstnání z řad zrakově postižených:

Takto zaměřené poradenství se zabývá poskytováním informací pracovně právního charakteru a nasměrováním klienta na další pokračování při získávání informací, znalostí, dovedností s cílem orientace na trhu práce a vyhledání vhodného zaměstnání.

Z oblasti podpory zaměstnávání TyfloCentrum Olomouc, o.p.s. poskytlo v roce 2016 v rámci odborného poradenství celkem 371 poradenských intervencí ve prospěch klientů, týkajících se pracovně právního poradenství (zaměstnávání zdravotně postižených osob, aktivní politika zaměstnanosti, příspěvky ÚP, chráněné dílny aj.). Odborné poradenství je poskytováno i pro klienty 4 regionálních středisek, které se zaměřují na podporu zaměstnávání: Olomouc, Prostějov, Přerov a Šumperk.

→ konzultace o náročných kompenzačních pomůckách:

Odborný pracovník konzultuje se zájemci o kompenzační pomůcky jejich znalosti, schopnosti, možnosti (zrakové, motorické, sluchové, mentální ...) jejich potřeby a způsobilost využití pomůcky. Společně s klientem vyzkouší různé typy zařízení s hlasovým či hmatovým výstupem, nebo zvětšovacími programy a pak dohodnou, který z těchto typů je pro klienta nejvhodnější s přihlédnutím na stupeň zrakové vady, na jeho studijní či pracovní zařazení, na další profesní zájem, na fakt, zda žije samostatně ve své domácnosti apod. Poté odborný pracovník zajistí u specializovaného dodavatele technickou specifikaci a cenovou nabídku navržené pomůcky. Na základě konzultace s klientem sestaví vyjádření k žádosti o příspěvek (který poskytuje Úřad práce) a zprostředkuje nákup pomůcky u vybrané dodavatelské firmy. Dále spolu s klientem dohodnou zařazení do školení - je dohodnuta délka školení v obsluze náročných pomůcek.

V roce 2016 v rámci odborného poradenství jsme poskytli 641 poradenských intervencí. Toto odborné poradenství je poskytováno především pro klienty Olomouckého a Zlínského kraje. Pro klienty bylo vystaveno 45 vyjádření k žádosti o příspěvek na pořízení zvláštní pomůcky poskytovaný Úřadem práce.

Praktické informace:

ODBORNÉ PORADENSTVÍ		
Uživatelé služby (včetně anonymních)	počet osob	372
Muži	počet osob	201
Ženy	počet osob	171
Kontakty	počet	530
Intervence	počet	482

Službu Odborné sociální poradenství v roce 2016 finančně podpořil Olomoucký kraj a Statutární město Olomouc.

6. Sociálně aktivizační služby

Poslání služby:

Posláním sociálně aktivizační služby TyfloCentra Olomouc, o.p.s. je podpořit osoby se zrakovým postižením, aby získaly takové znalosti a dovednosti, které posilují jejich soběstačnost, a přispívají k jejich seberealizaci.

Cíl služby:

- Prostřednictvím vzdělávacích programů vybavit uživatele informacemi, znalostmi a dovednostmi, které povedou ke zprostředkování kontaktu se společenským prostředím.
- Prostřednictvím socioterapeutických aktivit a smysluplným využitím volného času podpořit proces seberealizace a minimalizace závislosti na jiných osobách.
- Poskytnutím podpory umožnit uplatnění práv a řešení běžných záležitostí uživatelů.

Zásady poskytované služby:

- Podpora.
- Samostatnost.
- Partnerství.
- Aktivita.

Činnosti a aktivity

V roce 2016 byla činnost financována:

- Olomoucký kraj – Sociálně aktivizační služba pro seniory a osoby se zdravotním postižením
- Olomoucký kraj Podprogram č. 2 Sociálně aktivizační služba pro seniory a osoby se zdravotním postižením
- Statutární město Olomouc: Sociálně aktivizační služby pro osoby se zrakovým znevýhodněním
- Olomoucký kraj: Preventivně ozdravná rehabilitace pro osoby nevidomé a slabozraké
- Statutární město Prostějov: Činnost TyfloCentra, o.p.s. regionálního pracoviště v Prostějově v roce 2016
- Město Šumperk: Provoz regionálního střediska Šumperk 2016
- Statutární město Přerov: Sociální rehabilitace zaměřená na podporu zaměstnávání osob se zrakovým postižením v Přerově v roce 2016 – činnost a provoz sociální služby
- Realizaci jazykových kurzů (angličtina, němčina) v Prostějově podpořilo Statutární město Prostějov.
- ČSOB: Využívání moderních platebních metod osobami se zrakovým postižením.

→ Vzdělávací aktivity

○ Kurzy obsluhy náročných elektronických kompenzačních pomůcek

Ve středisku informatiky a digitalizace pořádáme pro zájemce (naše klienty) kurzy obsluhy náročných elektronických kompenzačních pomůcek na bázi výpočetní techniky.

Nabídka těchto kurzů je následující: přípravné, základní a nástavbové.

Přípravné kurzy: jejich cílem je zjistit předpoklady pro samostatné ovládání speciálně upraveného počítače klientem a připravit jej na základní kurz.

Základní kurzy: jejich cílem je naučit klienta začátečníka, který získává kompenzační pomůcku poprvé nebo přechází na zcela jiný speciální software, základům práce s PC.

Základní zkrácené kurzy: jde především o zaškolení klientů, kteří získávají opakovaně kompenzační pomůcku na bázi výpočetní techniky, a tudíž dochází ke změnám v operačním systému, v aplikacích a ve speciálních programech v důsledku nových verzí těchto programů.

Nástavbové kurzy: mají za cíl klientům rozšířit dovednosti a znalosti, které získali v základním kurzu.

- o **Využívání moderních platebních metod**

V roce 2015 jsme uspěli se svým projektem Využívání moderních platebních metod osobami se zrakovým postižením ve výběrovém řízení, které vyhlásila Československá obchodní banka, a. s. a v regionálních střediscích v Olomouci, Přerově, Šumperku a Prostějově jsme organizovali vzdělávací program pro osoby se zrakovým postižením, které chtějí získat informace a dovednosti v oblasti moderních platebních metod. Tento projekt pokračoval i v prvním čtvrtletí roku 2016.

Cílem projektu bylo:

- Docílit snížení strachu osob se zrakovým postižením využívat moderních platebních metod.
- Naučit osoby se zrakovým postižením pracovat s internetovým bankovníctvím za pomoci speciálního software, který ozvučí či zvětší prostředí na monitoru počítače.
- Naučit nevidomé či slabozraké pracovat s ozvučeným bankomatem.
- Zvýšit samostatnost osob při manipulaci se svými finančními prostředky prostřednictvím moderních platebních metod.
- Informovat o rizicích půjček a úvěrů.

Výuka účastníků probíhala skupinově (teorie) i individuálně (1 lektor na 1 klienta praktická výuka např. ovládání ozvučeného bankomatu).

Účastníci vzdělávacího programu byli:

a) teoretickou formou výuky seznamování s:

- používáním platebních karet,
- ovládáním ozvučených bankomatů,
- platbami kartou u obchodníků,
- internetovým bankovníctvím,
- internetovými platbami prostřednictvím platebních karet.

b) praktickou formou výuky seznamování s:

- ovládáním ozvučených bankomatů,
- manipulací s internetovým bankovníctvím se speciálním programem, který ozvučí či zvětší prostředí osobě se zrakovým postižením,
- možnostmi ovládat svůj účet prostřednictvím mobilních aplikací na chytrých telefonech.

V roce 2016 byly realizovány následující kurzy výpočetní techniky:

- | | |
|-----------------------------------------------|-----------------------------------------|
| • přípravný | 0 osoba, 0 vyučovacích hodin |
| • základní | 19 osob, 256 vyučovacích hodin |
| • nástavbový (doplňkový) | 25 osob, 308,5 vyučovacích hodin |
| • využívání moderních platebních metod | 17 osob, 183 vyučovacích hodin |

Kurzy byly v roce 2016 realizovány i v regionálních střediscích:

- Prostějov: Kostelecká 17, 796 01 Prostějov,
- Šumperk: 8. května 22, 787 01 Šumperk,
- Přerov: Čechova 2, 750 00 Přerov,
- Olomouc: I. P. Pavlova 69, 779 00 Olomouc.

- **Výuka cizích jazyků**

Další významnou vzdělávací aktivitou sociálně aktivizačních služeb je výuka cizích jazyků.

V roce 2016 byly realizovány následující kurzy výuky cizích jazyků:

- kurzy anglického jazyka v Prostějově
- kurzy německého jazyka v Prostějově

→ **Socioterapeutické a volnočasové aktivity**

Druhou významnou součástí sociálně aktivizačních služeb jsou volnočasové a klubové aktivity. Ty organizuje koordinátorka volnočasových aktivit nebo sociální pracovnice SAS na regionálních střediscích v Prostějově a v Šumperku. Pracovnice SAS si samy zajišťují většinu akcí, nebo si zvou externí odborné spolupracovníky (lektory, pomocníky apod.). Pro některé z akcí využívají také spolupráce s praktikanty a dobrovolníky.

- **Preventivně ozdravná rehabilitace pro osoby nevidomé a slabozraké**

V roce 2016 jsme uspěli s projektem Preventivně ozdravná rehabilitace pro osoby nevidomé a slabozraké ve výběrovém řízení, které vyhlásil Olomoucký kraj. Za pomoci tohoto projektu jsme mohli uspořádat rekondici pro naše klienty, jejímž cílem byla snaha o přispění ke zlepšení kvality života osob nevidomých a slabozrakých cestou zdravějšího životního stylu. Veškeré aktivity byly organizovány na území Olomouckého kraje.

Rekondicí jsme přispěli k prevenci nemocí u osob nevidomých a slabozrakých, u kterých je vyšší pravděpodobnost sklouznutí k pasivnímu životnímu stylu a s tím související nadváze a špatným životním návykům. Přispěli jsme ke zlepšení zdravotního stavu osob s postižením zraku a ke zdárnější integraci zrakově postižených osob do společnosti. Dále jsme přispěli k motivování a nastartování aktivního a zdravějšího života u osob nevidomých a slabozrakých za podpory osob, které znají a kterým důvěřují.

Rekondice byla rozdělena do tří oblastí a to do: pobytové, tandemové a turistické části.

- **Pravidelné aktivity:**

- přednášky,
- besedy,
- pletení z letáků,
- střelba ze zvukové zbraně,
- Čínská medicína,
- PC klub.

○ **Exkurze, výlety a workshopy:**

Občanský zákoník a my (přednáška)	3. 3. 2016
Šmejdi aneb pokoutné praktiky prodejců	23. 2. 2016
Exkurze do ZOO Olomouc	7. 5. 2016
Tvarůžková střela	28. 5. 2016
Exkurze na akci Světový den zdraví	7. 4. 2016
Exkurze do MC Srdíčko	11. 5. 2016
Návštěva kostela Očišťování Panny Marie v Dubu nad Moravou	24. 5. 2016
Exkurze do Olomouckých zahrad	27. 7. 2016
Výlet do Luhačovic	23. 8. 2016
Výlet do Lesního baru	31. 8. 2016
Exkurze na hl. vlak. nádraží v Olomouci	7. 9. 2016
Chrlická žaba	22. 9. 2016
Výlet do Balneocentra	10. 8. 2016
Exkurze do Výcvikového střediska vodičích psů Brno	11. 10. 2016
Exkurze do VIDA centra v Brně	29. 10. 2016
Výroba adventních věnců	22. 11. 2016

○ **Kurzy**

- pletení z pedigu,
- kurz anglického a německého jazyka,
- kurz pletení z letáků,
- Čínská medicína,
- Kurz tvořivých rukou.

○ **Sportovní a pohybové aktivity:**

Tradičně podporujeme následující sportovní odvětví:

- zvuková střelba,
- turnaj v ruských kuželkách,
- účast na Chrlické žabě.

Přehled (prezentačních) akcí:

VI. Společenský ples v Prostějově	6. 2. 2016
Ples Rotary clubu	5. 3. 2016
Světový den zdraví v Šantovce Olomouc	7. 4. 2016
CMTF - Dětská univerzita-Jak trávit volný čas	6. 4. 2016
Majáles UPOL	4. 5. 2016
Tvarůžková střela	28. 5. 2016
Prezentace služeb KPSS	14. 6. 2016
Bílý den	18. 6. 2016
Prezentace v ZŠ Hrabenov	20. 6. 2016
Pochod všech generací	14. 7. 2016
Rozzáříme Mohelnici	10. 9. 2016
Představení TC studentům UPOL	22. 9. 2016
Den dobrovolnictví	5. 10. 2016

Praktické informace

SOCIÁLNĚ AKTIVIZAČNÍ SLUŽBA		
Uživatelé služby (uzavřená smlouva)	počet osob	118
Muži	počet osob	55
Ženy	počet osob	63
Kontakty	počet	991
Intervence	počet	1809

7. Sociální rehabilitace - podpora zaměstnávání zrakově postižených

Poslání služby

- Služby sociální rehabilitace poskytované TyfloCentrem Olomouc, o.p.s. směřují k dosažení samostatnosti, nezávislosti a soběstačnosti osob se zrakovým eventuálně s dalším postižením.

Cíl služby

- Podporujeme rozvoj a nácvik specifických schopností a dovedností vedoucích k sociálnímu začlenění, zvláště s ohledem na pracovní proces (podpora samostatnosti, využití zdrojů získávání informací aj.).
- Poskytujeme podporu při orientaci na trhu práce a vlastním pracovním uplatnění a zprostředkováváme kontakt se zaměstnavateli.
- Podporujeme rozvoj a nácvik specifických schopností a dovedností vedoucích k získání a udržení zaměstnání (komunikace, asertivita, měkké dovednosti, odborné znalosti aj.)
- Poskytujeme pomoc při uplatňování práv a oprávněných zájmů uživatelů při hledání zaměstnání a v pracovním procesu.

Zásady poskytované služby

- Podpora.
- Samostatnost.
- Aktivita.

Činnosti a aktivity

V rámci střediska byly realizovány činnosti, jejichž cílem bylo podpořit připravenost těžce zrakově postižených občanů pro volný trh práce a vyhledat vhodné zaměstnání.

V roce 2016 byla činnost financována:

- Olomoucký kraj - Sociální rehabilitace se zaměřením na podporu zaměstnávání
- Individuální projekt Olomouckého kraje – Služby sociální prevence v Olomouckém kraji
- Statutární město Olomouc - Sociální rehabilitace zaměřená na pracovní uplatnění pro osoby se zrakovým znevýhodněním
- Statutární město Přerov - Sociální rehabilitace zaměřená na podporu zaměstnávání osob se zrakovým postižením v Přerově v roce 2016
- Statutární město Prostějov Činnost TyfloCentra, o.p.s. regionálního pracoviště v Prostějově v roce 2016
- Město Šumperk - Provoz regionálního střediska Šumperk

V roce 2016 Středisko podpory zaměstnanosti připravilo pro své klienty několik pravidelných kurzů a skupinových setkání a další vzdělávací či aktivizační činnosti.

- Skupinové kurzy práce na PC
- Kurzy Práce nás baví
- Pletení z letáků- trénink manuální zručnosti
- Besedy o bariérách
- Přednášky na téma Právo a my

- Kurz tvořivých rukou
- Angličtina v Prostějově
- Angličtina v Olomouci
- Trénování paměti v Přerově
- Pedig - trénování jemné motoriky
- Pracovní workshopy

V průběhu celého roku probíhalo individuální jednání se zájemci o zaměstnání, skupinové tematické Job cluby a klientům byla nabídnuta možnost využít Internet a PC k hledání zaměstnání a oslovování zaměstnavatelů, tvorba profesního profilu, diagnostiky vlastních schopností a dovedností a testů kompetencí, asistence uchazečům při hledání zaměstnání a asistence u zaměstnavatele na pracovišti, zprostředkování PC kurzů jako pracovní pomůcky.

Součástí činnosti střediska je úzká spolupráce s úřady práce a institucemi poskytujícími návazné služby. V průběhu roku proběhly informační semináře a prezentační akce a ve všech regionálních střediscích byl na podzim pro veřejnost zorganizován den otevřených dveří střediska.

Pracovní úspěchy našich klientů

Celkem 12 našich klientů našlo v roce 2016 nové pracovní uplatnění nebo změnili zaměstnání díky podpoře sociálních pracovníků. Největší úspěchy jsme zaznamenali v regionálním středisku Šumperk, kde se jednalo o 4 klienty, v Olomouci byli úspěšní 3 klienti, v Přerově také 3 a v Prostějově 2. Jednalo se o úvazky na rozmanitých pozicích. Například odborný lektor, IT pracovník, šička, masér, sociální pracovník, manažer prodeje, uklízečka, dělník.

Praktické informace

SOCIÁLNÍ REHABILITACE – podpora zaměstnanosti		
Uživatelé služby (uzavřená smlouva)	počet osob	56
Muži	počet osob	21
Ženy	počet osob	35
Kontakty	počet	467
Intervence	počet	1363

8. Propagace a osvěta

Cílem propagační činnosti a osvěty je informovat širokou i odbornou veřejnost o jednotlivých aspektech života lidí se zrakovým postižením a o činnosti TyfloCentra Olomouc, o.p.s.

Přehled některých propagačních a osvětových akcí:

Neviděný film	2. 2. 2016
VII. společenský ples TyfloCentra Prostějov	6. 2. 2016
Prezentace zrakového postižení na CMFT v Olomouci	6. 4. 2016
Tvarůžková střela	28. 5. 2016
Bílý den – Hamry u Prostějova	18. 6. 2016
Moravia Sport Expo, Mattoni 1/2 Maraton Olomouc	24. – 25. 6. 2016
Jeden dětský den nestačí – Nadace Malý Noe	4. 9. 2016
Hella Mohelnice - prezentace	9. 9. 2016
Den dobrovolnictví v TyfloCentru Olomouc	5. 10. 2016
Handicap Rally 2016	5. 10. 2016
Den lidí bez domova	10. 10. 2016
Den otevřených dveří Prostějov – prezentace služeb TC veřejnosti	9. 11. 2016
Den otevřených dveří Olomouc – prezentace služeb TC veřejnosti	14. 11. 2016
Den otevřených dveří Přerov – prezentace služeb TC veřejnosti	14. 11. 2016
Den otevřených dveří Šumperk – prezentace služeb TC veřejnosti	16. 11. 2016
Prezentace sociálních služeb Městský dům Přerov	23. 11. 2016
Vánoční maličkosti Slovanské gymnázium Olomouc	25. – 26. 11. 2016
Chomoutovský advent – adventní jarmark	26. 11. 2016
Vánoční jarmark Jitro	26. 11. 2016
Vánoční trhy – prodej punče – stánek DMPŽ	20. 12. 2015

- Uskutečnilo se několik besed se žáky základních, středních i vysokých škol, které proběhly v našich regionálních střediscích.
- V propagaci problematiky zrakově postižených mezi veřejností nás podporují i regionální média zejména pak Český rozhlas Olomouc, Radio Proglas, ZZIP studio, olomouc.cz, City.cz, Olomoucký deník, Olomoucký večerník, ČTK a další.

Veřejná sbírka TyfloCentra „Pomáháme nevidomým“

V roce 2016 pokračovala veřejná sbírka „TyfloCentrum Olomouc – pomáháme nevidomým“.

Vzdělávání, aktivita, pracovní uplatnění - cesta k integraci nevidomých a těžce zrakově postižených.

Účelem sbírky je získat finanční prostředky na následující činnosti:

- ➔ Pořádání specializovaných vzdělávacích kurzů pro nevidomé a těžce zrakově postižené osoby.
- ➔ Nákup elektronických kompenzačních pomůcek pro půjčovnu provozovanou TyfloCentrem Olomouc, o.p.s., pro výuku a pracovní uplatnění nevidomých a těžce zrakově postižených osob.
- ➔ Organizování socioterapeutických a volnočasových aktivit, zejména pohybových a sportovních pro nevidomé a těžce zrakově postižené osoby.
- ➔ Podporu zaměstnávání osob se zrakovým, popř. jiným zdravotním postižením, v sociální firmě Ergones, zřízené a provozované TyfloCentrem Olomouc, o.p.s.

Všechny tyto činnosti TyfloCentra Olomouc, o.p.s. a sociální firmy Ergones podporují samostatnost a nezávislost nevidomých a těžce zrakově postižených osob, umožňují jejich seberealizaci, aktivní zapojení do běžného života a do pracovního procesu.

V roce 2016 byla sbírka konána následujícím způsobem:

- ➔ příspěvky na sbírkový účet
- ➔ pokladničky
- ➔ dárcovské textové zprávy (DMS)
- ➔ platby PaySec (Darujspravne.cz).

V rámci sbírky spolupracujeme s občanským sdružením Fórum dárců, které nám poskytuje službu DMS a DMS Roční podpora.

10. Doplnkové činnosti

Doplňkové služby pro osoby se zdravotním postižením podpořilo v roce 2016 Statutární město Olomouc.

Technická podpora

Poskytujeme technickou podporu pro uživatele elektronických kompenzačních pomůcek. Jedná se o podporu úspěšného využívání náročných kompenzačních pomůcek (speciální zpřístupněná PC a další digitální zařízení) osobami s těžkým zrakovým postižením, zlepšení kvality jejich života (samostatnost, informovanost, příprava na práci, studium).

TECHNICKÁ PODPORA	
Počet technických zásahů	90
Počet konzultací	115

Odstraňování informačních bariér

Zpřístupňování informací osobám zrakově postiženým v digitální formě. Informace byly podávány prostřednictvím e-mailového zasílání krátkých textových zpráv – MajExtraLine (pozvánky, dopravní informace). Zprávy byly zasílány několikrát týdně registrovaným anonymním odběratelům. Zprávy ve zkrácené podobě byly zasílány formou SMS informačních zpráv, které jsou doručovány uživatelům přímo na mobilní telefon.

ZPRÁVY MAJÁČEK Extra Line a SMS info				
leden -březen	duben - červen	červenec-září	říjen-prosinec	celkem
31	28	27	30	116

Počet odběratelů e-mailem: 315

Počet odběratelů SMS zpráv: 18

Odstraňování architektonických a dopravních bariér

Činnosti a aktivity

K tradičním doplňkovým činnostem TyfloCentra patří neoddělitelně poradenství v oblasti odstraňování architektonických, dopravních a dalších bariér z hlediska potřeb zrakově postižených uživatelů.

V roce 2016 se uskutečnily následující aktivity:

- Konzultace a připomínky k bezbariérovým úpravám (projektantům, dopravcům, úřadům, pracovníkům NIPI apod.) 18x
- bezbariérové úpravy v souladu s vyhl. 398/2009 Sb. na různých místech (rekonstrukce veřejných prostranství, hmatové a akustické úpravy při rekonstrukci železničních stanic (např. Ruda n. M., Bohdíkov), předzahrádky restaurací, úpravy v interiérech – prosklené plochy, popisky v Braillově písmu apod.).
- Rekonstrukce hlavního nádraží Olomouc (hlasové majáčky, vodící linie, popisky v Braillově písmu, ozvučení panelů odjezdů a další bezbariérové prvky pro nevidomé)

- OG Přerov (hlasové majáčky, ozvučení eskalátorů, zarážky pro bílou hůl apod.)
- Kontrola akustických prvků a technických zařízení: průběžně 1x měsíčně
- Řešení závad na technických zařízeních:
 - SZN (akustická signalizace semaforů pro chodce) 14x
 - hlasové majáčky OHM 13x
 - venkovní hlášení tramvají (číslo linky a směr jízdy) 7x
 - hlasové výstupy elektronických panelů (Inteligentní zastávky, panel EZOP, panely ČD) 5x
 - veřejné osvětlení, hlášení rozhlasu pro cestující 3x
- Řešení bariér v ulicích:
 - překážky čnicí do úrovně obličejů (přerostlá zeleň, dopravní značky, cedule, lešení, vysuté schodiště apod.) 6x
 - špatný stav chodníků a pěších komunikací, překážky a výkopy, bariérové předzahrádky restaurací, nebezpečné přecházení, zarostlé vodicí linie apod. 7x
 - bariéry v interiérech – překážky na vodicích liniích, kontrastní označení schodiště, předměty čnicí do prostoru apod. 5x.
- Popisky v Braillově písmu: 26x
 - označení WC, čísel, kanceláří apod.
- Hlasové majáčky OHM – konzultace umístění a fráze: 11x
 - Železniční stanice, OG Přerov, úřady
- Propagace a informovanost o odstraňování bariér:
 - články v elektronické podobě (Majáček Extra Line, konference Olomoucko) 21x
 - beseda o bariérách pro klienty 6x
 - exkurze (rekonstrukce hlavního nádraží, nádraží Prostějov a OG Přerov) 3x
- Bezbariérová Olomouc, pracovní skupina: 1x
- řešení bariér na ohlášení klientů: 61x

Pracovník TyfloCentra se pravidelně zúčastňuje zasedání komise pro odstraňování bariér, které pořádá Magistrát města Olomouce.

V roce 2016 byly v rámci aktivit odstraňování architektonických a dopravních bariér realizovány tyto projekty:

- Projekt: „Vytváření bezbariérového prostředí pro osoby se zrakovým postižením na území města Olomouce a výroba reliéfních plánek“
 - Výroba 2 reliéfních plánek „Olomouc, Fakultní nemocnice, část 1“ a „Olomouc, Fakultní nemocnice, část 2“

Realizaci projektu podpořilo statutární město Olomouc poskytnutím finanční podpory ze svého rozpočtu v oblasti bezbariérové úpravy a bezbariérová doprava.

→ Aktivita v rámci projektu „Vytváření bezbariérového prostředí pro osoby se zrakovým postižením na Střední Moravě“:

Výroba šesti reliéfních pláneků:

- Olomouc, hlavní nádraží
- Hranice, centrum města
- Prostějov, přednádraží a stanoviště MHD
- Mohelnice, autobusové nádraží
- Zábřeh, přednádraží a stanoviště autobusů

Plánky slouží především nevidomým a těžce slabozrakým k získání představy a pochopení důležitých lokalit v centrech měst Olomouckého kraje.

Projekt podpořilo Ministerstvo pro místní rozvoj ČR.

→ Aktivita v rámci projektu „Odstraňování bariér osobám se zrakovým postižením na území města Přerova a výroba reliéfních pláneků“:

Výroba dvou reliéfních pláneků:

- Přerov, městská část 1
- Přerov, městská část 2

Projekt podpořilo město Přerov.

Praktické informace

ODSTRAŇOVÁNÍ ARCHITEKTONICKÝCH A DOPRAVNÍCH BARIÉR		
Řešení bariér na ohlášení klientů	počet ohlášek	61

Půjčovna kompenzačních pomůcek

V rámci půjčovny se zaměřujeme především na dvě oblasti pomůcek a to na náročné elektronické pomůcky a tandemová kola. Půjčujeme také některé pomůcky drobné denní potřeby, k dispozici jsou i digitální nebo páskové diktafony či ozvučený mobilní telefon. Pomůcky se půjčují zejména tehdy, když se uživatel jeho stávající pomůcka porouchá, a je na nějakou dobu v opravě, nebo když probíhá proces vyřizování pomůcky nové a klient ještě zařízení nevlastní. Aktuální seznam kompenzačních pomůcek, které nabízíme k zapůjčení je k dispozici na našich internetových stránkách v sekci Půjčovna kompenzačních pomůcek.

Služby půjčovny prezentujeme v jednotlivých regionech, na internetových stránkách TyfloCentra Olomouc, o.p.s. (www.tyflocentrum-ol.cz), na webových stránkách Olomouckého kraje:

<http://kp.kr-olomoucky.cz/>

PŮJČOVNA POMŮCEK		
Zápůjčky	počet výpůjček	7
Konzultace	počet výpůjček	6
Tandemová kola	Počet výpůjček	4

11. Zvyšování kvalifikace

V rámci zvyšování kvality služeb a činností TyfloCentra Olomouc, o.p.s. se pracovníci účastní vybraných školení, která zvyšují a rozvíjí jejich odbornost.

Školení:

Edupol: Nepojistné sociální dávky II. – dávky pro osoby se zdravotním postižením a příspěvek na péči,
Cvičení paměti u seniorů a lidí s demencí, Tréninkem mozku k efektivnější práci

Vzdělávací centrum Morava: Sociální služby - aktuality a novinky a řešené příklady pro praxi 2016

Centrum profesního rozvoje: Psychologie a pomáhající profese

Zřetel: Příprava poskytovatele sociálních služeb na inspekci kvality,
Metodické předpisy v praxi organizace a pracovní náplň pozici metodika, Podpora změny
a motivace u klientů

Institut Bernarda Bolzana: Základní aspekty dokumentace o poskytování sociálních služeb, správa
a její vedení

Vzdělávací centrum pro veřejnou správu: Jak úspěšně jednat s klientem s problémovým chováním

Pedagogicko-psychologická poradna a SPC Olomouc: V. Krajská konference primární prevence
rizikového chování pro pedagogické pracovníky

Quip, z.ú.: Cesta – plánujeme alternativní zítřky s nadějí

Odborné stáže: Tyfloservis

Supervize: 4 skupinové, 9 individuálních

Realizované vzdělávací aktivity odpovídaly potřebám jednotlivých pracovníků a provozu celého TyfloCentra Olomouc, o.p.s. Kvalita všech kurzů a seminářů byla na velmi dobré úrovni. Jednalo se především o akreditované vzdělávací akce. Tím byl naplněn požadavek zákona č. 108/2006 Sb., o sociálních službách, na povinné vzdělávání sociálních pracovníků a pracovníků v sociálních službách.

12. Sociální firma Ergones - Práce nevidomých a slabozrakých

V roce 2016 bylo průběžně v sociální firmě zaměstnáno 14 pracovníků, z toho 13 se zdravotním omezením.

Firma provozuje svou činnost v následujících sekcích:

I. Prodej kompenzačních pomůcek

Tato sekce už má několikaleté zkušenosti, které dále rozvíjí a rozšiřuje. Je zaměřena především na prodej elektronických pomůcek pro zdravotně postižené, jako jsou lupy, ozvučené telefony a počítačové sestavy, které připravuje vždy dle potřeby a přání klienta. Sortiment rozšířila o lupu Clover5. Prodejnost lup každoročně stoupá. Dalším novým produktem je speciální uživatelské prostředí a odečítač obrazovky Corvus pro mobilní telefony s operačním systémem android. Toto prostředí s odečítačem výrazně zjednodušuje a zrychluje práci nevidomého s mobilním telefonem. Dále sekce poskytuje odborné poradenství a zaškolení. Spolupracovala s TyfloServisy v rámci ČR. Intenzivně se věnovala prezentaci pomůcek a ostatních produktů po celé republice, prezentovala se na akcích, které pořádala SONS, prováděla prezentace našich pomůcek pro pracovníky úřadu práce a pro jejich klienty.

II. Grafika a potisk

Grafika:

V této sekci jsme zhotovovali zakázky pro různé subjekty:

- pro neziskové organizace: o.s.Internet Poradna, Klub českých turistů, Tělovýchovné jednoty.
- pro podnikatelský sektor: firma RS BeneServis s.r.o., Olomoucký kraj, www.avacon.cz,s.r.o., SONS
- pro soukromé osoby

Zpracovávaly a tiskly se různé publikace, plakáty, letáky, pozvánky, vizitky, kalendáře, pohlednice, ale také trička, tašky, podklady k výrobě butonů, apod.

Potisk:

Sublimační potisk se zhotovoval pro ZŠ a MŠ Slatinice, Olomoucký kraj, Dobré místo pro život, a dále především pro drobné zákazníky.

Potiskovaly se hrnky, trička, puzzle, reflexní vesty, zástěry, stínítka na auta, ručníky, medaile. Pokračovali jsme ve spolupráci s již osvědčenými firmami.

Výroba butonů (placek)

V roce 2016 jsme začali s výrobou butonů. Vyrábíme různé velikosti i druhy, na přichycení špendlíkem, s magnetem, zrcátko, nebo otvírák s magnetem.

Placky vyrábíme pro firmy a organizace, jako NB Oiltec s.r.o., UPOL, PCRK, Bud' šnek, Klub českých turistů, Tělovýchovné jednoty.

Dále je o tuto službu zájem mezi drobnými zákazníky, kde vyrábíme butony na svatby, oslavy, dětské závody apod.

III. Úklid

Pracovníci této sekce prováděli úklid ve dvou firmách a to v Tyfloservisu a ve firmě Fair Credit International SE. Také zajišťovali úklid v prostorách TyfloCentra Olomouc, o.p.s. a Ergonesu.

IV. TyfloCar

Sekce TyfloCaru nadále poskytuje převoz zdravotně postiženým spoluobčanům a seniorům při cestách k lékařům, na úřady, na nákupy. Poskytujeme stále také pomoc mimo jízdu vozidlem – doprovod klienta, zakoupení léků, odnos nákupu.

TyfloCar podpořilo v roce 2016 Statutární město Olomouc.

V. Keramika

V keramické dílně byla hlavní náplní výroba polévkových misek, které byly určeny opět na akci Den lidí bez domova, která se úspěšně konala na Horním náměstí v Olomouci 10. 10. 2016. Dále se sekce zaměřila na výrobu keramiky s tematikou velikonoční, MDŽ, vánoční. Keramika se prezentovala a prodávala na jarmarcích „Jitro Olomouc“. Dále se tzv. keramické drobné polotovary dodávaly průběžně ve školním roce do mateřských škol a základních škol. V sekci se také vyrábí keramika užitková (vázy, džbány, talíře, číše...), kterou si objednávají drobní odběratelé.

VI. Jazyková sekce

V této sekci se vyučuje anglický, francouzský, italský, německý, španělský a ruský jazyk. Největší zájem ze strany klientů je o individuální výuku přes Skype, která umožňuje vzdělávání širšímu okruhu klientů, které máme napříč celou republikou. Během roku pracovali v této sekci 4 stálé lektorky a 5 lektorek na DPP (ty vyučovaly AJ, IJ, NJ, ŠJ a RJ).

13. Zpráva o hospodaření v roce 2016

13.1. Rozvaha

Sestaveno dle Vyhlášky MF ČR
č. 504/2002 Sb.

ROZVAHA

v plném rozsahu
ke dni **31. 12. 2016**
(v celých tisících Kč)

Název a právní forma
účetní jednotky

**TyfloCentrum
Olomouc, o.p.s.**

Sídlo nebo bydliště účetní jednotky

**I.P.Pavlova 69
Olomouc
779 00**

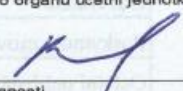
IČ

25 86 22 94

Označ.	AKTIVA	Stav k prvnímu	Stav k poslednímu
		dni účetního období	dni účetního období
a	b	1	2
A.	Dlouhodobý majetek celkem (ř. A.I. + A.II. + A.III. - A.IV.)	467	368
A.I.	Dlouhodobý nehmotný majetek	107	107
A.I.4.	Drobný dlouhodobý nehmotný majetek	107	107
A.II.	Dlouhodobý hmotný majetek celkem	1 612	1 612
A.II.3.	Stavby	150	150
A.II.4.	Hmotné movité věci a jejich soubory	910	910
A.II.7.	Drobný dlouhodobý hmotný majetek	552	552
A.IV.	Oprávký k dlouhodobému majetku celkem	-1 252	-1 351
A.IV.4.	Oprávký k drobnému dlouhodobému nehmotnému majetku	-107	-107
A.IV.6.	Oprávký k stavbám	-2	-7
A.IV.7.	Oprávký k samostatným hmotným movitým věcem a souborům hm. movitých věcí	-591	-685
A.IV.10.	Oprávký k drobnému dlouhodobému hmotnému majetku	-552	-552
B.	Krátkodobý majetek celkem (ř. B.I. + B.II. + B.III. + B.IV.)	5 159	6 193
B.I.	Zásoby celkem	715	1 351
B.I.7.	Zboží na skladě a v prodejnách	709	1 318
B.I.9.	Poskytnuté zálohy na zásoby	6	33
B.II.	Pohledávky celkem	658	123
B.II.1.	Odběratelé	69	23
B.II.4.	Poskytnuté provozní zálohy	61	97
B.II.5.	Ostatní pohledávky	3	0
B.II.6.	Pohledávky za zaměstnanci	0	2
B.II.12.	Nároky na dotace a ostatní zúčtování se státním rozpočtem	522	0
B.II.17.	Jiné pohledávky	3	1
B.III.	Krátkodobý finanční majetek celkem	3 775	4 538
B.III.1.	Peněžní prostředky v pokladně	43	58
B.III.2.	Ceniny	4	4
B.III.3.	Peněžní prostředky na účtech	3 728	4 476
B.IV.	Jiná aktiva celkem	11	181
B.IV.1.	Náklady příštích období	11	181
	AKTIVA CELKEM (ř. A. + B.)	5 626	6 561

Označ.	P A S I V A	Stav k prvnímu	Stav k poslednímu
		dni účetního období	dni účetního období
a	b	1	2
A.	Vlastní zdroje celkem (ř. A.I. + A.II.)	4 665	5 369
A.I.	Jmění celkem	600	600
A.I.1.	Vlastní jmění	600	600
A.II.	Výsledek hospodaření celkem	4 065	4 769
A.II.1.	Účet výsledku hospodaření	x	704
A.II.2.	Výsledek hospodaření ve schvalovacím řízení	954	x
A.II.3.	Nerozdělený zisk, neuhrazená ztráta min. let	3 111	4 065
B.	Cizí zdroje celkem (ř. B.I. + B.II. + B.III. + B.IV.)	961	1 192
B.II.	Dlouhodobé závazky celkem	50	0
B.II.7.	Ostatní dlouhodobé závazky	50	0
B.III.	Krátkodobé závazky	812	1 176
B.III.1.	Závazky z obchodních vztahů	38	5
B.III.3.	Krátkodobé přijaté zálohy	112	12
B.III.4.	Ostatní závazky	20	0
B.III.5.	Zaměstnanci	300	292
B.III.6.	Ostatní závazky vůči zaměstnancům	0	17
B.III.7.	Závazky k institucím sociálního zabezpečení a veřejného zdravotního pojištění	131	139
B.III.9.	Ostatní přímé daně	6	13
B.III.10.	Daň z přidané hodnoty	102	42
B.III.11.	Ostatní daně a poplatky	2	4
B.III.12.	Závazky ze vztahu ke státnímu rozpočtu	0	526
B.III.22.	Dohadné účty pasivní	101	126
B.IV.	Jiná pasiva celkem	99	16
B.IV.2.	Výnosy příštích období	99	16
	PASIVA CELKEM (ř. A. + B.)	5 626	6 561

Auditor: Weida, s.r.o., Krasická 61, 796 01 Prostějov, číslo auditorského oprávnění auditorské společnosti KAČR 220

Okamžik sestavení :	Podpisový záznam statutárního orgánu účetní jednotky
29.5.2017	Mgr. Věra Bartošová 
Právní forma účetní jednotky zapsaný ústav	Předmět činnosti poradenské, vzdělávací a konzultační činnosti v oblasti péče o zrakové a jinak zdravotně postižené občany

TyfloCentrum
OLOMOUČ

Poskytovatel sociálních služeb
pro slabozraké a nevidomé
TyfloCentrum Olomouc, o.p.s.

I. P. Pavlova 184/69, 779 00 Olomouc
IČ: 25862294, DIČ: CZ25862294 (2)

13.2. Výkaz zisku a ztráty

Sestaveno dle Vyhlášky MF ČR
č. 504/2002 Sb.

VÝKAZ ZISKU A ZTRÁTY

v plném rozsahu
ke dni **31. 12. 2016**
(v celých tisících Kč)

Název a právní forma
účetní jednotky

TyfloCentrum
Olomouc, o.p.s.

Sídlo nebo bydliště účetní jednotky

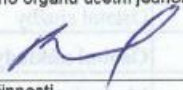
I.P.Pavlova 69
Olomouc
779 00

IČ
25 86 22 94

Označ.	TEXT	činnost hlavní	činnost hospodářská	celkem
a	b	1	2	3
A.	Náklady	x	x	x
A.I.	Spotřebované nákupy a nakupované služby celkem	1 217	3 948	5 165
A.I.1	Spotřeba materiálu, energie a ostatních neskladovaných dodávek	474	176	650
A.I.2	Prodané zboží	13	3 429	3 442
A.I.3	Opravy a udržování	51		51
A.I.4	Náklady na cestovné	38	13	51
A.I.5	Náklady na reprezentaci	1	10	11
A.I.6	Ostatní služby	640	320	960
A.III.	Osobní náklady celkem (ř. 14 až 18)	5 203	597	5 800
A.III.10	Mzdové náklady	3 911	487	4 398
A.III.11	Zákonné sociální pojištění	1 231	110	1 341
A.III.13	Zákonné sociální náklady	61		61
A.IV.	Daně a poplatky celkem	0	2	2
A.IV.15	Daně a poplatky	0	2	2
A.V.	Ostatní náklady celkem	18	86	104
A.V.19	Kursově ztráty	0	58	58
A.V.20	Dary	18	6	24
A.V.22	Jiné ostatní náklady	0	22	22
A.VI.	Odpisy, prodaný majetek, tvorba rezerv a opr. položek celkem	23	76	99
A.VI.23	Odpisy dlouhodobého nehmotného a hmotného majetku	23	76	99
	NÁKLADY CELKEM	6 461	4 709	11 170

Označ.	T E X T	činnost	činnost	celkem
		hlavní	hospodářská	
a	b	1	2	3
B.	Výnosy	x	x	x
B.I.	Provozní dotace	5 493	0	5 493
B.I.1	Provozní dotace	5 493		5 493
B.II.	Přijaté příspěvky celkem	275	150	425
B.II.3	Přijaté příspěvky (dary)	275	150	425
B.III.	Tržby za vlastní výkony a za zboží celkem	68	5 850	5 918
B.III.1	Tržby za vlastní výrobky	0	98	98
B.III.2	Tržby z prodeje služeb	68	577	645
B.III.3	Tržby za prodané zboží	0	5 175	5 175
B.IV.	Ostatní výnosy celkem	32	6	38
B.IV.7	Výnosové úroky	6		6
B.IV.10	Jiné ostatní výnosy	26	6	32
	VÝNOSY CELKEM	5 868	6 006	11 874
C.	VÝSLEDEK HOSPODAŘENÍ PŘED ZDANĚNÍM	-593	1 297	704
D.	VÝSLEDEK HOSPODAŘENÍ PO ZDANĚNÍ	-593	1 297	704

Auditor: Weida, s.r.o., Krasická 61, 796 01 Prostějov, číslo auditorského oprávnění auditorské společnosti KAČR 220

Okamžik sestavení :	Podpisový záznam statutárního orgánu účetní jednotky
29.5.2017	Mgr. Věra Bartošová 
Právní forma účetní jednotky zapsaný ústav	Předmět činnosti poradenské, vzdělávací a konzultační činnosti v oblasti péče o zrakové a jinak zdravotně postižené občany

TyfloCentrum
OLOMOUC

Poskytovatel sociálních služeb
pro slabozraké a nevidomé

TyfloCentrum Olomouc, o.p.s.

I. P. Pavlova 184/69, 779 00 Olomouc
IČ: 25862294, DIČ: CZ25862294 (2)

13.3. Příloha k účetní závěrce

Příloha v účetní závěrce

k rozvahovému dni 31. 12. 2016

sestavená na základě osnovy dané § 30, vyhlášky č. 504/2002 Sb.

A. Informace o účetní jednotce

Název účetní jednotky	TyfloCentrum Olomouce, o.p.s.
Sídlo účetní jednotky	I. P. Pavlova 69
Identifikační číslo	25862294
Právní forma účetní jednotky	obecně prospěšná společnost

Předmět činnosti	hlavní činnost	<p>a) poskytuje nevidomým, slabozrakým a jinak zdravotně postiženým občanům s cílem usnadnění života, dosažení maximální míry samostatnosti a nezávislosti na pomoci jiných osob a podpory integrace takto postižených klientů do společnosti tyto služby: - poradenství, vzdělávání a proškolení v oblasti zdravotní a sociální a v oblasti obsluhy pomůcek a zařízení kompenzujících vadu a usnadňujících život; - rehabilitaci a rekvalifikaci; - zpřístupňování informací včetně učebnic, učebních a studijních materiálů nebo vydávání brožur, bulletinů a časopisů pro zdravotně postižené a o zdravotně postižených; - odstraňování bariér včetně úprav pracovišť pro zdravotně postižené občany; - vytváření speciálních pracovních míst pro zdravotně postižené občany a poradenská činnost s pracovním uplatněním související; - služby osobní asistence a další služby sociální péče; - provozování aktivit účelného využívání volného času (sport, kultura, zájmová a klubová činnost); V rámci těchto služeb společnost usiluje o registraci vhodných sociálních služeb podle Zákona 108/2006 Sb. v platném znění.</p> <p>b) realizuje poradenské, vzdělávací a konzultační činnosti v oblasti péče o zrakové a jinak zdravotně postižené občany se specifickými potřebami pro pracovníky školství, neziskových organizací a jiných subjektů, pořádání seminářů o problematice nevidomých a jinak zdravotně postižených občanů se specifickými potřebami;</p>
------------------	----------------	----------------------------------------------------------------------------------------------------------------------------------------------------------------------------------------------------------------------------------------------------------------------------------------------------------------------------------------------------------------------------------------------------------------------------------------------------------------------------------------------------------------------------------------------------------------------------------------------------------------------------------------------------------------------------------------------------------------------------------------------------------------------------------------------------------------------------------------------------------------------------------------------------------------------------------------------------------------------------------------------------------------------------------------------------------------------------------------------------------------------------------------------------------------------------------------------------------------------------------------------------------------------------------------------------------------------------------------------------------------------------------------------------------------------------------------------------------------------------

c) realizuje poradenské, konzultační a vzdělávací činnosti pro zdravotně postižené v oblasti elektronických kompenzačních pomůcek na bázi výpočetní techniky včetně technické pomoci a tvorby www prezentací pro neziskové organizace, osoby se zdravotním postižením a jejich zaměstnavatele;

d) zajišťuje prezentaci a propagaci problematiky zdravotně postižených občanů, především však se zrakovým handicapem včetně prezentace úrovně a výsledků činností, jež jsou předmětem činností uvedených v bodě a) a b);

e) provozuje sociální firmu, která je součástí obecně prospěšné společnosti a řídí se principy sociální ekonomiky: - cílem sociální firmy je především zaměstnávat osoby se zdravotním postižením, zejména osoby zrakově postižené, a to minimálně 40 % z celkového počtu zaměstnanců; - zdravotně postižení pracovníci budou zapojeni do řídicích procesů sociální firmy, budou se zúčastňovat provozních porad a bude jim umožněno zvyšování kvalifikace; - v rámci činnosti sociální firmy bude realizován prodej produktů a poskytování služeb pro zdravotně postižené, výroba, prodej produktů a poskytování služeb firmám, státním a nestátním organizacím, veřejnosti; - zisk z činnosti bude reinvestován zpět do sociální firmy a použit na provozní náklady, investice nebo vzdělávací aktivity pro pracovníky v minimální výši 51 % - zdravotně postižení pracovníci sociální firmy, dodavatelé a odběratelé budou z Olomouckého kraje

hospodářská činnost

výroba, obchod a služby neuvedené v přílohách 1 až 3 živnostenského zákona

silniční motorová doprava - vnitrostátní
příležitostná osobní

další činnost

Rozvahový den	31. 12. 2016
Vznik právní subjektivity	Zápisem do rejstříku dne 28. 8. 2000
Místo registrace	Krajský soud v Ostravě, Rejstřík obecně prospěšných společností
Číslo registrace	oddíl O, vložka 121
Statutární orgány ředitel	Mgr. Petr ZAVADIL, Mgr. Věra BARTOŠOVÁ
Organizační jednotky s právní subjektivitou	účetní jednotka nemá

B. Zřizovatel

Sjednocená organizace nevidomých a slabozrakých České republiky, zapsaný spolek,
IČ: 653 99 447
se sídlem Krakovská 1695/21, Nové Město (Praha 1), 110 00 Praha

C. Účetní období

Kalendářní rok 2016.

D. Základní údaje o účetnictví

Použité obecné účetních zásady a účetní metody Účetní zásady a metody je ucelený soubor pravidel, které organizace dodržuje při vedení účetnictví, sestavování a předkládání účetních výkazů, které jsou zapracovány do zákona o účetnictví a vyhlášky č. 504/2002 Sb., kterou se provádějí některá ustanovení zákona o účetnictví, pro účetní jednotky, u kterých hlavním předmětem činnosti není podnikání.

Odchyly od účetních metod a jejich vliv na majetek a závazky, na finanční situaci a výsledek hospodaření účetní jednotky Společnost se neodchýlila od obecných účetních metod.

Aplikace obecných účetních zásad

Způsoby oceňování majetku a závazků

- Dlouhodobý majetek je oceňován pořizovací cenou, která obsahuje cenu pořízení a náklady s pořízením související;
- Oceňování nakupovaných zásob je prováděno ve skutečných pořizovacích cenách zahrnujících cenu pořízení a vedlejší pořizovací náklady (dopravné, clo, provize, pojistné, jiné);
- Pro ocenění zásob je použita metoda váženého aritmetického průměru;
- Účtování zásob zboží je prováděno způsobem B evidence zásob;

- Pohledávky se oceňují při svém vzniku jmenovitou hodnotou. Nakoupené pohledávky se oceňují pořizovací cenou;
- Ve vlastním jmění je vykazována hodnota majetkového vkladu zakladatelů účetní jednotky, dotace a účelové dary na financování dlouhodobého nehmotného a hmotného majetku. Dále je zde uvedena hodnota bezúplatně nabytého dlouhodobého nehmotného a hmotného odpisovaného majetku snížená o oprávky, hodnota bezúplatně nabytého neodpisovaného majetku, pokud bezúplatně nabytý majetek slouží pro hlavní činnost účetní jednotky. Také se zde vykazuje hodnota nově zjištěného a v účetnictví dosud nezachyceného neodpisovaného dlouhodobého majetku a zdroje převedené z fondů.
- Dlouhodobé i krátkodobé závazky se vykazují ve jmenovitých hodnotách;
- Dohadné účty aktivní a pasivní jsou oceňovány na základě odborných odhadů a propočtů;
- Výnosy a náklady se účtují časově rozlišené, tj. do období, s nímž věcně i časově souvisejí.

Způsob odpisování

Odpisový plán účetních odpisů dlouhodobého hmotného a nehmotného majetku sestavila účetní jednotka dle předpokládaného opotřebení zařazovaného majetku odpovídajícího běžným podmínkám jeho používání. Odpisový plán byl sestaven dle příslušných ustanovení zákona o daních z příjmů.

Způsob stanovení opravných položek k majetku

Ocenění pochybných pohledávek se snižuje pomocí opravných položek na vrub nákladů, a to na základě podmínek dle zákona o rezervách.

Informace o výši a povaze jednotlivých položek výnosů a nákladů, které jsou mimořádné svým objemem nebo původem,

Významnou položkou výkazu zisku a ztrát jsou přijaté provozní dotace a dary, jejich výčet je uveden níže.
Významné položky rozvahy vyplývají přímo z jednotlivých řádků rozvahy.

Způsob tvorby rezerv za uzavírané účetní období

Ve sledovaném období nebylo o rezervách účtováno.

E. Způsob stanovení reálné hodnoty příslušného majetku a závazků

Ve sledovaném období nebyl reálnou hodnotou oceňován žádný majetek a závazky.

F. Informace o jednotlivých položkách rozvahy, výnosů a nákladů, které jsou mimořádné svým objemem nebo původem

Významnou položkou výkazu zisku a ztráty jsou přijaté provozní dotace a dary, jejich výčet je uveden níže. Významné položky rozvahy vyplývají přímo z jednotlivých řádků rozvahy.

G. Účetní jednotka není v žádné společnosti společníkem s neomezeným ručením.

H. Informace o jednotlivých položkách dlouhodobého nehmotného majetku

Pořizovací cena

	Počáteční zůstatek	Přírůstky	Vyřazení	Převody	Konečný zůstatek
Nehmotné výsledky výzkumu a vývoje					
Software					
Ocenitelná práva					
Drobný dlouhodobý nehmotný majetek	107	0	0	0	107
Ostatní dlouhodobý nehmotný majetek					
Poskytnuté zálohy na dlouhodobý nehmotný majetek					
Nedokončený dlouhodobý nehmotný majetek					
Celkem 2016	107	0	0	0	107
Celkem 2015	107	0	0	0	107

Opravné položky a oprávky

	Počáteční zůstatek	Odpisy	Prodeje, likvidace	Vyřazení	Konečný zůstatek	Opravné položky	Účetní hodnota
Nehmotné výsledky výzkumu a vývoje							
Software							
Ocenitelná práva							
Drobný dlouhodobý nehmotný majetek	107	0	0	0	107	0	0
Ostatní dlouhodobý nehmotný majetek							
Poskytnuté zálohy na dlouhodobý nehmotný majetek							
Nedokončený dlouhodobý nehmotný majetek							
Celkem 2016	107	0	0	0	107	0	0
Celkem 2015	107	0	0	0	107	0	0

V roce 2016 společnost nezískala bezúplatně žádný dlouhodobý nehmotný majetek.

I. Informace o jednotlivých položkách dlouhodobého hmotného majetku

Pořizovací cena

	Počáteční zůstatek	Přírůstky	Vyřazení	Převody	Konečný zůstatek
Pozemky					
Umělecká díla, předměty a sbírky					
Stavby	150	0	0	0	150
Hmotné movité věci a jejich soubory	910	0	0	0	910
Dospělá zvířata a jejich skupiny					
Základní stádo a tažná zvířata					
Drobný dlouhodobý hmotný majetek	552	0	0	0	552
Ostatní dlouhodobý hmotný majetek					
Poskytnuté zálohy na dlouhodobý hmotný majetek					
Nedokončený dlouhodobý hmotný majetek					
Celkem 2016	1612	0	0	0	1612
Celkem 2015	1612	0	0	0	1612

Opravné položky a oprávký

	Počáteční zůstatek	Odpisy	Prodeje, likvidace	Vyřazení	Konečný zůstatek	Opravné položky	Účetní hodnota
Pozemky							
Umělecká díla, předměty a sbírky							
Stavby	2	6	0	0	8	0	142
Hmotné movité věci a jejich soubory	591	94	0	0	685	0	225
Dospělá zvířata a jejich skupiny							
Základní stádo a tažná zvířata							
Drobný dlouhodobý hmotný majetek	552	0	0	0	552	0	0
Ostatní dlouhodobý hmotný majetek							
Poskytnuté zálohy na dlouhodobý hmotný majetek							
Nedokončený dlouhodobý hmotný majetek							
Celkem 2016	1145	100	0	0	1245	0	367
Celkem 2015	1063	82	0	0	1145	0	467

V roce 2016 společnost nezískala bezúplatně žádný dlouhodobý hmotný majetek.

K 31. 12. 2016 nebyl majetek (budovy, pozemky, stroje, pohledávky) ani nebyl zastaven na krytí.

Společnost nezahrnula k 31. 12. 2016 do ocenění dlouhodobého hmotného majetku žádné úroky.

J. Podíly v jiných účetních jednotkách

Společnost nemá žádné podíly v jiných účetních jednotkách.

K. Přehled splatných závazků k veřejným rozpočtům v tis. Kč.

Druh	Částka	Vznik	Splatnost
sociální zabezpečení	108	31. 12. 2016	20. 1. 2016
veřejné zdravotní pojištění	31	31. 12. 2016	20. 1. 2016
zálohová daň ze závislé činnosti zaměstnanců	11	31. 12. 2016	20. 1. 2016
srážková daň ze závislé činnosti zaměstnanců	2	31. 12. 2016	20. 1. 2016
silniční daň	3	31. 12. 2016	31. 1. 2016

L. Nabyté akcie, podíly a dluhopisy

V účetním období organizace nepořídila žádné akcie nebo podíly v jiné společnosti ani žádné dluhopisy. Ve vlastnictví účetní jednotky nejsou žádné dluhopisy.

M. Dluhy

Účetní jednotka nedluží žádné částky, které vznikly v daném účetním období a u kterých zbytková doba splatnosti k rozvahovému dni přesahuje pět let. Žádné dluhy nejsou kryty zárukou.

N. Účetní jednotka nemá finanční nebo jiné dluhy, které nejsou obsaženy v rozvaze.

O. Výsledek hospodaření

Účetní jednotka dosáhla výsledku hospodaření v následujícím členění:

Výsledek hospodaření	za hlavní činnost po zdanění	-593
	za hospodářskou činnost po zdanění	1297
	pro účely daně z příjmů před zdaněním	706

P. Osobní náklady

	2016		2015	
	Celkový počet zaměstnanců	Členové řídicích, kontrolních a správních orgánů	Celkový počet zaměstnanců	Členové řídicích, kontrolních a správních orgánů
Průměrný počet zaměstnanců	34	0	33	0
Mzdové náklady	4398	0	4007	0
Sociální zabezpečení a zdravotní poj.	1341	0	1186	0
Ostatní sociální pojištění				
Zákonné sociální náklady	61	0	17	0

Ostatní sociální náklady				
Osobní náklady celkem	5800	0	5210	0

Všichni byli zaměstnáni v sociálních službách a souvisejících provozních a administrativních činnostech. Ředitel je v postavení statutárního orgánu, žádné další zaměstnance v postavení kontrolních a rozhodčích orgánů účetní jednotka nemá.

- Q.** Odměny a funkční požitky členům statutárních orgánů, kontrolních orgánů ani jiných orgánů nebyly ve sledovaném období vypláceny. Nevznikly ani nebyly smluvně sjednány závazky ohledně požitků bývalých členů těchto orgánů.
- R.** Účast členů řídicích, kontrolních nebo jiných orgánů účetní jednotky určených statutem, stanovami nebo jinou zřizovací listinou a jejich rodinných příslušníků v osobách, s nimiž účetní jednotka uzavřela za vykazované účetní období obchodní smlouvy nebo jiné smluvní vztahy.

Účetní jednotka neuzavřela žádné smlouvy s jinými organizacemi, ve kterých jsou výše uvedené fyzické osoby v řídicích, kontrolních nebo jiných orgánech.

- S.** Účetní jednotka neposkytovala členům řídicích, kontrolních nebo jiných orgánů účetní jednotky zálohy, závdavky a úvěry.

T. Daň z příjmů

Základ daně z příjmů byl zjištěn v členění na dotační prostředky, vlastní prostředky z hlavní činnosti a doplňkové činnosti.

Předmětem daně jsou všechny příjmy z toho důvodu, že společnost je považována za veřejně prospěšného poplatníka dle § 18a, odst. 5) zákona č. 586/1992 Sb. o daních z příjmů.

Vzhledem ke skutečnosti, že organizace zaměstnává osoby se zdravotním znevýhodněním, uplatnila organizace slevu na dni dle par. 35 odst. 1 a 2 a to až do výše předepsané daně. Daň z příjmu právnických osob za rok 2016 byla tedy 0,-Kč.

U. Významné položky výkazu zisku a ztráty a rozvahy

Významnou položkou výkazu zisku a ztrát jsou přijaté dotace, jejichž rozpis je následující:

Dotace zaúčtované do výnosů nebo jmění v účetním období 2016:		tis. Kč
Dotace na provoz celkem ze státního rozpočtu		
Z toho:	Ministerstvo pro místní rozvoj – bariéry	69
	Ministerstvo práce a sociálních věcí – Evropský projekt	82
Dotace na provoz celkem z rozpočtu územních samosprávných celků		
Z toho:	Kraj Olomoucký: Individuální projekt na službu SR	808
	Kraj Olomoucký: Dotace na službu SAS program č. 1	1 274
	Kraj Olomoucký: Dotace na službu OSP	358
	Kraj Olomoucký: Dotace na službu SR	175
	Kraj Olomoucký: Dotace na službu SAS program č. 2	169
	Kraj Olomoucký: ostatní dotace na sociální služby	70
	Statutární město Olomouc: Dotace na doplňkové služby	100
	Statutární město Olomouc: Dotace na TyfloCar	80

Statutární město Olomouc: Dotace na službu SAS	80
Statutární město Olomouc: Dotace na službu OSP	53
Statutární město Olomouc: Dotace na bariéry	36
Statutární město Olomouc: Dotace na službu SR	25
Statutární město Přerov: Dotace na sociální služby	80
Statutární město Prostějov: Dotace na sociální služby	30
Statutární město Šumperk: Dotace na činnost v Šumperku	10

Dotace – projekty z evropských fondů

Z toho:	MPSV/ Úřad práce Olomouc– dotace na pracovní místa	1994
---------	----------------------------------------------------	------

Ostatní dotace

Celkem:	Dotace neinvestiční	
Celkem:	Dotace investiční	5 493

Rozpis dlouhodobých úvěrů, včetně úrokových sazeb a popis zajištění úvěrů.

Banka	Účel úvěru	Zůstatek úvěru	Úroková sazba	Popis zajištění
–				

V. Přehled o přijatých a poskytnutých darech a veřejných sbírkách

Dárce	tis. Kč
Nadace Člověk	50
Rotary club	13
GRM systém s.r.o.	15
Dar CBF	99
Dobré místo pro život	26
P. Němcová	150
Drobné dary, fyzické osoby	72
Celkem:	425
Veřejná sbírka: humanitární a charitativní účel pro přímou a účinnou pomoc ohroženým a znevýhodněným osobám, ve prospěch 3. osob	0
Počáteční stav	0
Přijaté dary	0
Poskytnuté peněžité dary	425
Zůstatek	425

Jednotka obdržela drobné finanční dary v celkové výši 425 tis. Kč od fyzických a právnických osob.

Jednotka obdržela drobné finanční dary v celkové výši 425 tis. Kč od fyzických a právnických osob.

Účetní jednotka nezahájila dle zákona č.117/2001 Sb. o veřejných sbírkách dne 4. 10. 2013 žádnou veřejnou sbírku za účelem „humanitární a charitativní účel pro přímou a účinnou pomoc ohroženým a znevýhodněným osobám“. V roce 2016 nebyly z výnosů sbírky poskytnuty dary ve prospěch 3. osob.

W. Vypořádání výsledku hospodaření z předcházejících účetních období

Výsledek hospodaření za rok 2015 byl na základě rozhodnutí správní rady převeden na účet nerozděleného zisku obecně prospěšné společnosti.

X. Významné události po rozvahovém dni

Významné události mezi rozvahovým dnem a okamžikem sestavení účetní závěrky nenastaly.

Sestaveno dne:	29. 5. 2017	
Jméno a podpis statutárního orgánu společnosti:	Mgr. Věra BARTOŠOVÁ	

13.4. Zhodnocení účetní závěrky a údajů v ní obsažených

Účetní závěrka za rok 2016 byla podrobena auditu, Zpráva nezávislého auditora pro zakladatele a Správní radu společnosti je přílohou této výroční zprávy.

14. Závěrečné slovo a poděkování

Rok 2016 byl pro TyfloCentrum Olomouc, o.p.s. rokem úspěšným. V oblasti sociálních služeb se nám podařilo rozšířit nabídku aktivit pro klienty o nové kurzy počítačové gramotnosti – Využívání moderních platebních metod, rozjeli jsme, dlouhodobě ze strany klientů poptávaná, socioterapeutická skupinová setkávání, zahájili jsme významný dvouletý evropský projekt zaměřený na profesní přípravu a podporu pracovního uplatnění zrakově postižených v Olomouckém kraji. Všem sekcím sociální firmy Ergones se dařilo pokrýt své náklady. Významný úspěch v podobě nárůstu poptávky zaznamenala sekce jazyků.

Za spolupráce Tyfloservisu Olomouc; TyfloCentra Olomouc; SONS, Tyflopomůcek a Sjednocené organizace nevidomých a slabozrakých ČR, z.s. - Oblastní odbočky vznikla poutavá komiksová brožura, která má za cíl zvýšit v Olomouckém kraji informovanost o poskytovaných službách pro osoby se zrakovým postižením.

Náš pracovní kolektiv posílili noví kolegové. Významným přínosem pro TyfloCentrum bylo vytvoření tří zcela nových pracovních pozic. První byl fundraiser a PR pracovník v podobě Tomáše Helíska, který posílil a zviditelnil působnost organizace v oblasti veřejných a mediálních vztahů. Velkou posilou se stala rovněž naše nová projektová manažerka Věra Pospíšilová, která se ujala vedení nejen evropského projektu Návěst trasy – profesní příprava a pracovní uplatnění zrakově postižených v Olomouckém kraji, ale i dalších menších projektů na podporu sociálních služeb. Třetí posilou se stala lektorka odborných sociálních kurzů a skupinových socioterapeutických setkání Veronika Dohnalová.

V září 2016 uplynulo funkční období předsedovi Správní rady panu Kvidu Sandronimu a člence Dozorčí rady paní Květoslavě Nejeschlebové. Tímto bychom jim chtěli poděkovat.

Velké poděkování patří všem zaměstnancům služeb, sociální firmy i administrativní podpory, kteří svědomitě a profesionálně na vysoké úrovni, plní své každodenní povinnosti, končícímu řediteli Petru Zavadilovi, členům Správní a Dozorčí rady, dobrovolníkům, spolupracujícím subjektům, firemním dárcům i jednotlivcům děkujeme za podporu a práci pro skupinu nevidomých a slabozrakých v Olomouckém kraji. V neposlední řadě děkujeme samotným klientům za jejich přízeň.

Mgr. Věra Bartošová

Zástupce ředitele v oblasti sociálních služeb.

Kdo nás podporuje:

Ministerstvo práce a sociálních věcí ČR Olomoucký kraj Statutární město Olomouc Ministerstvo pro místní rozvoj ČR Úřad práce v Olomouci Statutární město Prostějov Statutární město Přerov Město Šumperk ČSOB, a.s. Sjednocená organizace nevidomých a slabozrakých ČR (SONS ČR) Dobré místo pro život o.s. Fórum dárců Nadace člověk člověku PhDr. Marcela Němcová A. W. spol. s r. o.	ROTARY CLUB Prostějov SLAM Syndicate s.r.o. GRM Systems s.r.o. Weba Olomouc, s.r.o. TOOL Construction s.r.o. Profi – tisk group s.r.o. Kino Hoblina Antonín Joch Petr Balner OBI ČR, s.r.o. ZZIP, s.r.o., televizní studio Český rozhlas Olomouc Radio Proglas Olomoucký deník
-----------------------------------------------------------------------------------------------------------------------------------------------------------------------------------------------------------------------------------------------------------------------------------------------------------------------------------------------------------------------------------------------------------------------------------	-----------------------------------------------------------------------------------------------------------------------------------------------------------------------------------------------------------------------------------------------------------------------------------------------------------------------

Přílohy:

1. Zpráva nezávislého auditora pro zakladatele a Správní radu společnosti
 2. Fotodokumentace
-

ZPRÁVA NEZÁVISLÉHO AUDITORA PRO ZAKLADATELE A SPRÁVNÍ RADU SPOLEČNOSTI

Výrok auditora

Provedli jsme audit přiložené účetní závěrky společnosti TyfloCentrum Olomouc, o.p.s. (dále jen „Společnost“) sestavené na základě českých účetních předpisů, která se skládá z rozvahy k 31.12.2016, výkazu zisku a ztráty za rok končící 31.12.2016, a přílohy této účetní závěrky, která obsahuje popis použitých podstatných účetních metod a další vysvětlující informace. Údaje o Společnosti jsou uvedeny v bodě A přílohy této účetní závěrky.

Podle našeho názoru účetní závěrka podává věrný a poctivý obraz aktiv a pasiv Společnosti k 31.12.2016 a nákladů a výnosů a výsledku jejího hospodaření za rok končící 31.12.2016 v souladu s českými účetními předpisy.

Základ pro výrok

Audit jsme provedli v souladu se zákonem o auditorech a standardy Komory auditorů České republiky (dále jen „KAČR“) pro audit, kterými jsou mezinárodní standardy pro audit případně doplněné a upravené souvisejícími aplikačními doložkami. Naše odpovědnost stanovená těmito předpisy je podrobněji popsána v oddílu Odpovědnost auditora za audit účetní závěrky. V souladu se zákonem o auditorech a Etickým kodexem přijatým KAČR jsme na Společnosti nezávislí a splnili jsme i další etické povinnosti vyplývající z uvedených předpisů. Domníváme se, že důkazní informace, které jsme shromáždili, poskytují dostatečný a vhodný základ pro vyjádření našeho výroku.

Ostatní informace uvedené ve výroční zprávě

Ostatními informacemi jsou v souladu s § 2 písm. b) zákona o auditorech informace uvedené ve výroční zprávě mimo účetní závěrku a naši zprávu auditora. Za ostatní informace odpovídá ředitel Společnosti.

Naš výrok k účetní závěrce se k ostatním informacím nevztahuje. Přesto je však součástí našich povinností souvisejících s auditem účetní závěrky seznámení se s ostatními informacemi a posouzení, zda ostatní informace nejsou ve významném nesouladu s účetní závěrkou či s našimi znalostmi o účetní jednotce získanými během provádění auditu nebo zda se jinak tyto informace nejeví jako významně nesprávné. Také posuzujeme, zda ostatní informace byly ve všech významných ohledech vypracovány v souladu s příslušnými právními předpisy. Tímto posouzením se rozumí, zda ostatní informace splňují požadavky právních předpisů na formální náležitosti a postup vypracování ostatních informací v kontextu významnosti, tj. zda

případné nedodržení uvedených požadavků by bylo způsobilé ovlivnit úsudek činěný na základě ostatních informací.

Na základě provedených postupů, do míry, již dokážeme posoudit, uvádíme, že

- ostatní informace, které popisují skutečnosti, jež jsou též předmětem zobrazení v účetní závěrce, jsou ve všech významných ohledech v souladu s účetní závěrkou a
- ostatní informace byly vypracovány v souladu s právními předpisy.

Dále jsme povinni uvést, zda na základě poznatků a povědomí o Společnosti, k nimž jsme dospěli při provádění auditu, ostatní informace neobsahují významné věcné nesprávnosti. V rámci uvedených postupů jsme v obdržovaných ostatních informacích žádné významné věcné nesprávnosti nezjistili.

Odpovědnost ředitele a dozorčí rady Společnosti za účetní závěrku

Ředitel Společnosti odpovídá za sestavení účetní závěrky podávající věrný a poctivý obraz v souladu s českými účetními předpisy a za takový vnitřní kontrolní systém, který považuje za nezbytný pro sestavení účetní závěrky tak, aby neobsahovala významné nesprávnosti způsobené podvodem nebo chybou. Při sestavování účetní závěrky je ředitel Společnosti povinen posoudit, zda je Společnost schopna nepřetržitě trvat, a pokud je to relevantní, popsat v příloze účetní závěrky záležitosti týkající se jejího nepřetržitého trvání a použití předpokladu nepřetržitého trvání při sestavení účetní závěrky, s výjimkou případů, kdy ředitel plánuje zrušení Společnosti nebo ukončení její činnosti, resp. kdy nemá jinou reálnou možnost, než tak učinit.

Za dohled nad procesem účetního výkaznictví ve Společnosti odpovídá dozorčí rada.

Odpovědnost auditora za audit účetní závěrky

Naším cílem je získat přiměřenou jistotu, že účetní závěrka jako celek neobsahuje významnou nesprávnost způsobenou podvodem nebo chybou a vydat zprávu auditora obsahující náš výrok. Přiměřená míra jistoty je velká míra jistoty, nicméně není zárukou, že audit provedený v souladu s výše uvedenými předpisy ve všech případech v účetní závěrce odhalí případnou existující významnou nesprávnost. Nesprávnosti mohou vzniknout v důsledku podvodů nebo chyb a považují se za významné, pokud lze reálně předpokládat, že by jednotlivě nebo v souhrnu mohly ovlivnit ekonomická rozhodnutí, která uživatelé účetní závěrky na jejím základě přijmou.

Při provádění auditu v souladu s výše uvedenými předpisy je naší povinností uplatňovat během celého auditu odborný úsudek a zachovávat profesní skepticismus. Dále je naší povinností:

- Identifikovat a vyhodnotit rizika významné nesprávnosti účetní závěrky způsobené podvodem nebo chybou, navrhnout a provést auditorské postupy reagující na tato rizika a získat dostatečné a vhodné důkazní

informace, abychom na jejich základě mohli vyjádřit výrok. Riziko, že neodhalíme významnou nesprávnost, k níž došlo v důsledku podvodu, je větší než riziko neodhalení významné nesprávnosti způsobené chybou, protože součástí podvodu mohou být tajné dohody, falšování, úmyslná opomenutí, nepravdivá prohlášení nebo obcházení vnitřních kontrol ředitelem.

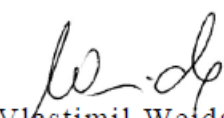
- Seznámit se s vnitřním kontrolním systémem Společnosti relevantním pro audit v takovém rozsahu, abychom mohli navrhnout auditorské postupy vhodné s ohledem na dané okolnosti, nikoli abychom mohli vyjádřit názor na účinnost vnitřního kontrolního systému.
- Posoudit vhodnost použitých účetních pravidel, přiměřenost provedených účetních odhadů a informace, které v této souvislosti ředitel Společnosti uvedl v příloze účetní závěrky.
- Posoudit vhodnost použití předpokladu nepřetržitosti trvání při sestavení účetní závěrky ředitelem a to, zda s ohledem na shromážděné důkazní informace existuje významná nejistota vyplývající z událostí nebo podmínek, které mohou významně zpochybnit schopnost Společnosti trvat nepřetržitě. Jestliže dojdeme k závěru, že taková významná nejistota existuje, je naší povinností upozornit v naší zprávě na informace uvedené v této souvislosti v příloze účetní závěrky, a pokud tyto informace nejsou dostatečné, vyjádřit modifikovaný výrok. Naše závěry týkající se schopnosti Společnosti trvat nepřetržitě vycházejí z důkazních informací, které jsme získali do data naší zprávy. Nicméně budoucí události nebo podmínky mohou vést k tomu, že Společnost ztratí schopnost trvat nepřetržitě.
- Vyhodnotit celkovou prezentaci, členění a obsah účetní závěrky, včetně přílohy, a dále to, zda účetní závěrka zobrazuje podkladové transakce a události způsobem, který vede k věrnému zobrazení.

Naší povinností je informovat ředitele a dozorčí radu mimo jiné o plánovaném rozsahu a načasování auditu a o významných zjištěních, která jsme v jeho průběhu učinili, včetně zjištěných významných nedostatků ve vnitřním kontrolním systému.

V Prostějově 29. května 2017

Weida, s.r.o.
Krasická 61
796 01 Prostějov
číslo auditorského oprávnění
auditorské společnosti KAČR 220



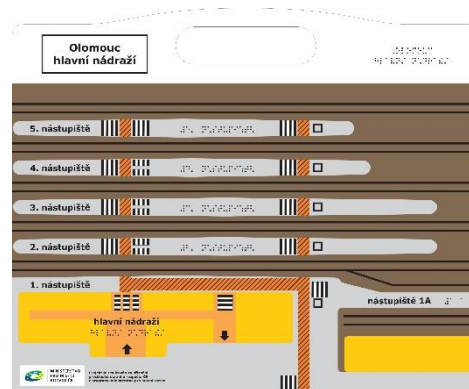
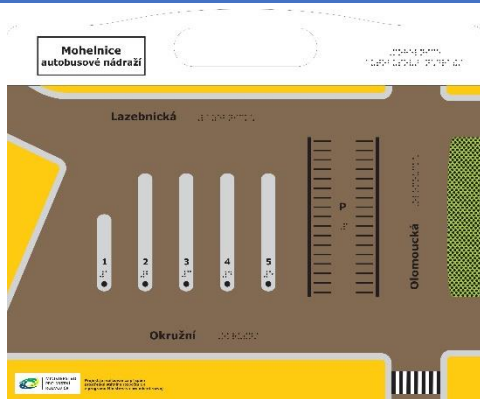

Ing. Vlastimil Weida
jednatel společnosti
odpovědný auditor
číslo auditorského
oprávnění KAČR 1327

Příloha č. 2 - Fotodokumentace

Volnočasové aktivity



Reliéfní plánky



Akce, výlety



Sociální firma Ergones

